



Aspiradora en
mojado/seco

MANUAL DEL USUARIO



2.5 Galones
N° de Modelo
VP205

PARA SU SEGURIDAD

Lea y entienda este manual antes de usar
Guarde este manual para futura referencia



Cleva North America, Inc.
601 Regent Park Court
Greenville, SC 29607

Filtros de repuesto y
accesorios disponibles en:
Vacmaster.com

INDICE

Sección	Página
Garantía.....	2
Instrucciones de seguridad importantes.....	3-4
Instrucciones del aislamiento doble.....	4-5
Cordón de extensión.....	6
Símbolos.....	6
Desempaquetado y contenido.....	7
Instrucciones de ensamblaje.....	8
Recogido de materiales secos.....	9
Recogido de líquidos.....	10-11
Soplador.....	12
Mantenimiento.....	13
Instalación y limpieza del filtro de cartucho.....	14
Instalación y limpieza del filtro de esponja.....	14-15
Diagnostico.....	15
Diagrama de repuesto.....	16
Partes de repuesto.....	17

Gracias por comprar esta aspiradora mojado/seco de Vacmaster®. Siéntase confidente que con Vacmaster® está obteniendo un producto de alta calidad dirigido a el funcionamiento óptimo. Esta aspiradora es capaz de recoger líquidos y materiales secos.

PARA SU SEGURIDAD LEA CUIDADOSAMENTE Y ENTIENDA TODAS LAS INSTRUCCIONES

GARANTÍA

Estamos orgullosos de producir un producto de alta calidad y duradero. Este producto de Vacmaster® tiene una garantía limitada de dos (2) años contra defectos de mano de obra y materiales a partir de la fecha de compra en uso doméstico normal. Si el producto se llegase a utilizar de manera comercial, industrial o para su alquiler, se aplicará una garantía limitada de 90 días. Por favor guarde su recibo como comprobante de compra. Esta garantía le entrega derechos legales específicos que pueden variar según su estado (podría tener otros derechos adicionales). Para obtener ayuda, llame al servicio de atención al cliente al 1-866-384-8432.

No cubierto por la garantía:

- Cualquier parte que esté inoperativa por culpa de uso indebido, negligencia, abuso directo/indirecto, accidentes, mantenimiento inadecuado, reparaciones inadecuadas o alteraciones;
- Consumibles, tales como filtros y accesorios;
- Desgaste y rotura normal de piezas y accesorios, tales como mangueras, boquillas o ruedecillas;
- Deterioro normal del acabado exterior debido al uso o exposición;
- Cualquier producto cuya etiqueta con el número de serie/datos esté alterada o faltante;
- Cualquier producto adquirido en un punto de ventas no autorizado.

INSTRUCCIONES DE SEGURIDAD IMPORTANTES

ANTES DE USAR ESTA ASPIRADORA, LEA Y COMPRENDA TODAS LAS INSTRUCCIONES.

Lea y comprenda tanto este manual del usuario como todas las etiquetas de la aspiradora en mojado/seco antes de usarla. La seguridad es una combinación sentido común, permanecer alerta y saber cómo funciona su aspiradora. Use la aspiradora en mojado/seco solo como se indica en este manual. Para reducir el riesgo de lesiones personales o daños a su aspiradora en mojado/seco, use solo los accesorios recomendados por el fabricante.

Exclusivamente para uso doméstico.

GUARDE ESTE MANUAL PARA FUTURA REFERENCIA.

Al usar una aspiradora se deben seguir precauciones básicas, incluidas las siguientes:

ADVERTENCIA: PARA REDUCIR EL RIESGO DE INCENDIO, DESCARGA ELÉCTRICA O LESIONES:

- No aspire dejando la aspiradora sin su atención.
- No use el producto para aspirar líquidos combustibles o inflamables, como gasolina, ni lo use en áreas donde tales elementos puedan estar presentes.
- No aspire, ni use esta aspiradora para mojado/seca cerca de líquidos inflamables, gases o vapores explosivos como gasolina u otros combustibles, líquidos para encendedores, limpiadores, pinturas a base de aceite, gas natural, hidrógeno o polvos explosivos como polvo de carbón o polvo de magnesio, arenas o pólvora. Las chispas en el interior del motor pueden encender a los vapores o polvos inflamables.
- No aspire materiales tóxicos, a fin de reducir el riesgo de peligros provocados por vapores o polvo.
- No usar o almacenar cerca de materiales peligrosos.
- No aspire elementos que estén en llamas o humeando, tales como cigarrillos, fósforos o cenizas calientes.
- No exponer a la lluvia. Almacenar en interiores.
- Si la aspiradora no funciona como debería, si se ha caído, dañado, dejado en exteriores o si se ha caído al agua, entréguela en un centro de servicio.
- No desconecte jalando el cable. Para desconectarlo tire del enchufe, no del cable.
- No la utilice si el enchufe o el cable están dañados.
- No jale o transporte utilizando el cable como manija, no apriete el cable al cerrar puertas ni lo jale cerca de bordes afilados o esquinas.
- Mantenga el cable alejado de superficies calientes.
- No use la aspiradora sobre su cable.
- No sujete el enchufe ni aspire con las manos mojadas.
- No utilice sin la bolsa para el polvo y/o los filtros puestos.
- No permita que se utilice como un juguete. Se debe prestar estricta atención cuando el aparato lo usen niños o cuando se use cerca de ellos.
- Para reducir el riesgo de lesiones provocadas por un encendido accidental, desconecte el cable antes de cambiar o limpiar el filtro.
- No deje la aspiradora desatendida cuando esté enchufada. Desenchúfela de la toma de corriente cuando no esté en uso y antes de realizar el mantenimiento.
- Apague todos los controles antes de desconectar el dispositivo.
- Desconéctela antes de colocar o quitar la manguera o cualquier otro accesorio.
- No ponga objetos sobre las aberturas. No utilizar si las aberturas están bloqueadas; mantenga las aberturas libres de polvo, cabellos, pelusas y cualquier cosa que pueda reducir el flujo de aire.

- Mantenga su cabello, ropas holgadas, dedos y partes de su cuerpo lejos de las aberturas y piezas móviles del producto.
- Tenga precaución adicional al limpiar en escaleras.
- Utilice el producto solo como se describe en este manual. Utilice solo los aditamentos recomendados por el fabricante.
- Esta aspiradora está provista de doble aislamiento. Utilice solo piezas de repuesto idénticas. Consulte INSTRUCCIONES DE AISLAMIENTO DOBLE.



CUIDADADO: PARA REDUCIR EL RIESGO DE LESIONES PROVOCADAS POR LAS PIEZAS MÓVILES, DESCONECTE EL PRODUCTO ANTES DE REPARARLO.



ADVERTENCIA: PARA REDUCIR EL RIESGO DE DESCARGA ELÉCTRICA, DESCONECTE EL PRODUCTO ANTES DE LIMPIARLO O REPARARLO.

Al usar como sopladora:

- Descargue aire directamente solo sobre la zona de trabajo.
- No use la aspiradora en mojado/seco como pulverizador.
- No dirija el aire hacia personas.
- Mantenga a los niños alejados mientras utilice la aspiradora como sopladora.
- Use gafas de seguridad.

GUARDE ESTAS INSTRUCCIONES

INSTRUCCIONES DE AISLAMIENTO DOBLE

Esta aspiradora posee un aislamiento doble, lo cual elimina la necesidad de un sistema de conexión a tierra separado. Utilice solo piezas de repuesto idénticas. Lea las instrucciones de reparación para aspiradoras en mojado/seco con doble aislamiento antes de repararla. Use esta aspiradora para mojado/seco solo como se describe en este Manual.

Tenga en cuenta las siguientes advertencias que aparecen en la carcasa del motor de su aspiradora.



AISLAMIENTO DOBLE (NO REQUIERE CONEXIÓN A TIERRA) - AL REPARAR, UTILIZAR SOLO PIEZAS DE REPUESTO IDÉNTICAS.



ADVERTENCIA: PARA REDUCIR EL RIESGO DE DESCARGA ELÉCTRICA, NO EXPONGA EL APARATO A LA LLUVIA. ALMACENAR EN INTERIORES.




ADVERTENCIA: POR SU PROPIA SEGURIDAD, LEA Y COMPRENDA EL MANUAL DEL USUARIO. NO UTILIZAR SIN SUPERVISIÓN. NO ASPIRE CENIZAS CALIENTES, CARBÓN, ELEMENTOS TÓXICOS O INFLAMABLES NI OTROS MATERIALES PELIGROSOS. NO UTILIZAR CERCA DE LÍQUIDOS O VAPORES EXPLOSIVOS.



CUIDADO: NO ASPIRE POLVO DE YESO CARTÓN NI CENIZAS O BRAZAS DE LEÑA CON EL FILTRO EN MOJADO/SECO ESTÁNDAR. ESTE TIPO DE POLVO ES MUY FINO Y PODRÍA NO SER ATRAPADO POR EL FILTRO, PROVOCANDO ASÍ DAÑOS AL MOTOR. AL ASPIRAR POLVO FINO, USE UN FILTRO PARA POLVO FINO.



ADVERTENCIA: REPARACIÓN DE UNA ASPIRADORA EN MOJADO/SECO CON AISLAMIENTO DOBLE CON UNA ASPIRADORA EN MOJADO/SECO CON AISLAMIENTO DOBLE, SE INCLUYEN DOS SISTEMAS DE AISLAMIENTO EN LUGAR DE UNA CONEXIÓN A TIERRA. NO SE INCLUYEN CONEXIONES A TIERRA PARA LOS APARATOS CON DOBLE AISLAMIENTO, POR LO QUE TAMPOCO DEBE AGREGARSE UNA CONEXIÓN A TIERRA A DICHOS APARATOS. LA REPARACIÓN DE UNA ASPIRADORA EN MOJADO/SECO CON AISLAMIENTO DOBLE REQUIERE EXTREMO CUIDADO Y CONOCIMIENTO DEL SISTEMA, POR LO QUE DEBE REALIZARSE SOLO MEDIANTE PERSONAL DE SERVICIO CALIFICADO. LAS PIEZAS DE REPUESTO UTILIZADAS EN UNA ASPIRADORA EN MOJADO/SECO DE AISLACIÓN DOBLE DEBEN SER IGUALES A LAS ORIGINALES. SU ASPIRADORA EN MOJADO/SECO ESTÁ MARCADA CON LAS PALABRAS “DOBLE AISLAMIENTO” Y EL SÍMBOLO  (UN CUADRADO DENTRO DE UN CUADRADO) TAMBIÉN PODRÍA ESTAR PRESENTE EN EL APARATO.




CORDÓN DE EXTENSIÓN

Al utilizar un alargador con su aspiradora en mojado/seco, utilice la siguiente tabla para determinar el calibre A.W.G. del cable. Antes de utilizar la aspiradora, asegúrese de que el cable y el alargador estén en buena condición operativa. Realice las reparaciones o cambios de piezas antes de usar la aspiradora. Utilice solo cables de extensión calificados para uso en exteriores.

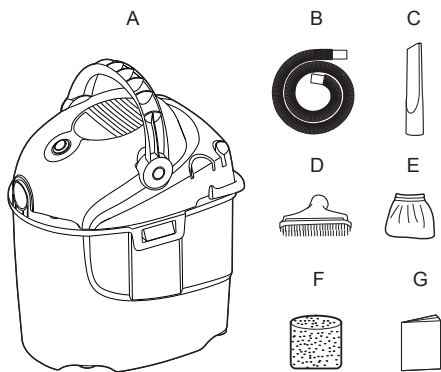
120V		Largo del cable de extensión			
		25ft (7,62 m)	50ft (15,24 m)	100ft (30,48 m)	150ft (45,72 m)
Amperaje		A.W.G. Tamaño del cable			
Más de	No más de				
0	6	18	16	16	14
6	10	18	16	14	12
10	12	16	16	14	12
12	16	14	12	No recomendado	

SÍMBOLOS

Las siguientes palabras y significados están diseñados para explicar los niveles de riesgo asociados a este producto.

SÍMBOLO	SEÑAL	SIGNIFICADO
	PELIGRO	Indica una situación peligrosa inminente, la cual, de no evitarse, causará una muerte o lesiones severas.
	ADVERTENCIA	Indica una situación peligrosa potencial, la cual, de no evitarse, podría causar una muerte o lesiones graves.
	CUIDADO	Indica una situación peligrosa potencial, la cual, de no evitarse, podría causar una lesión menor o moderada.
	AVISO	(Sin símbolo de alerta de seguridad) Indica una situación que podría causar daños a la propiedad.

DESEMPAQUETADO Y CONTENIDO

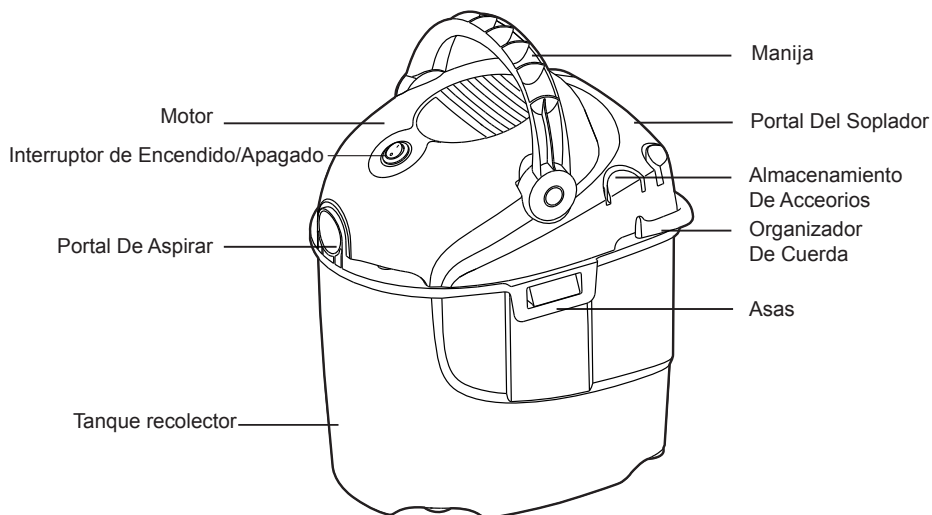


Elimine todo el contenido de la caja. Retire el cabezal de alimentación y extraiga el contenido del depósito de recolección. Revise cada artículo en contraste con la lista de contenidos de la caja.

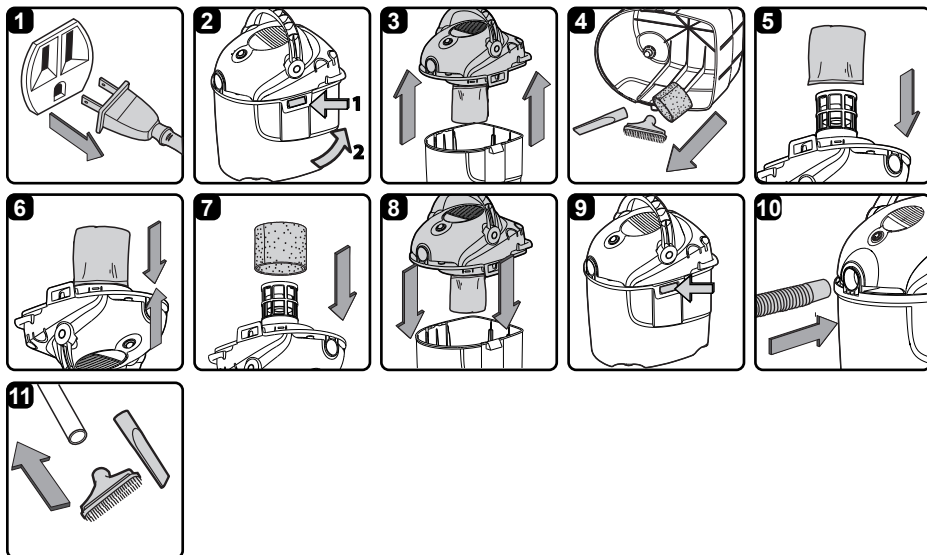
Lista De Contenidos De La Caja:

Clave	Descripción	Cant.
A	Ensamblaje de la aspiradora.....	1
B	Manguera.....	1
C	Herramienta para ranuras.....	1
D	Boquilla utilitaria.....	1
E	Filtro de tela reutilizable.....	1
F	Filtro húmedo de espuma.....	1
G	Manual del usuario.....	1

NOTA: La Manguera y los accesorios de esta aspiradora son de 1.25 pulgadas de diámetro.



INSTRUCCIONES DE ENSAMBLAJE



⚠ ADVERTENCIA: NO CONECTE EL CABLE DE ALIMENTACIÓN EN LA TOMA DE ALIMENTACIÓN. ASEGÚRESE DE DESCONECTAR EL ENCHUFE ANTES DE ENSAMBLAR LA ASPIRADORA. PARA REDUCIR EL RIESGO DE DESCARGA ELÉCTRICA, NO EXPONGA EL PRODUCTO A LA LLUVIA.

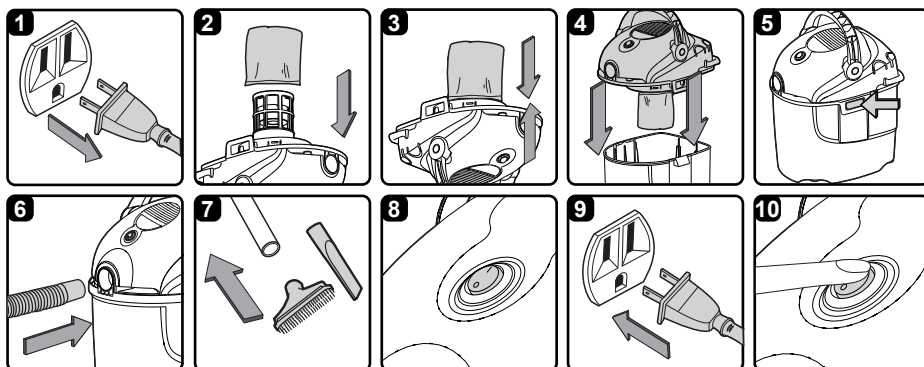
DESEMPAQUE DE SU ASPIRADORA Y ENSAMBLAJE

1. Verifique que el cordón eléctrico esté desconectado del enchufe. (fig.1)
2. Gire las asas hacia la posición de abrir. (fig.2)
3. Levante el cabezal de potencia del depósito de recolección (Fig. 3).
4. Saque el contenido del tanque recolector y asegúrese de tener todas las piezas que se indican en la página 6 (Fig. 4).
5. Si el filtro de tela no está instalado, consulte la página 13 para ver las instrucciones de instalación (Fig. 5 & 6).
6. Para aspirar en mojado, extraiga el filtro de tela reutilizable e instale el filtro de espuma para aplicaciones húmedas. Consulte la página 14 de las instrucciones de instalación del filtro de espuma para aplicaciones húmedas. (Fig. 7).
7. Coloque el cabezal de alimentación de nuevo en el depósito de recolección alineando la sección superior con los pestillos, y encaje en su lugar (Fig. 8 y 9).
8. Inserte el extremo de bloqueo de la manguera en el puerto de aspirado del tanque recolector y fíjelo en posición (Fig. 10).
9. Escoja el accesorio que desee e insértelo en el extremo de la manguera (Fig. 11).

ENCHUFE POLARIZADO

Para reducir el riesgo de sacudidas eléctricas, este aparato electrodoméstico tiene un enchufe polarizado (una hoja es mas ancha que la otra). Este enchufe entrara en un tomacorriente polarizado solamente de una manera. Si el enchufe no entra por completo en el tomacorriente, voltéelo. Si sigue sin entrar, póngase en contacto con un electricista competente para instalar el tomacorriente adecuado. No modifique el enchufe. elimina la necesidad de un enchufe de tres cables con tierra y de un sistema de conexión a tierra separado.

RECOGIDO DE MATERIALES SECOS



ASPIRAR MATERIALES EN SECO

! ADVERTENCIA: ASEGÚRESE DE LEER, COMPRENDER Y APLICAR LA INFORMACIÓN TITULADA "INSTRUCCIONES DE SEGURIDAD IMPORTANTES". NO ASPIRE EN ZONAS CON GASES, VAPORES O POLVOS INFLAMABLES EN EL AIRE. ENTRE LOS GASES O VAPORES INFLAMABLES SE INCLUYEN, SIN LIMITACIÓN A, LOS SIGUIENTES: FLUIDO DE ENCENDEDOR, LIMPIADORES TIPO SOLVENTES, PINTURAS EN BASE A ÓLEO, BENCINA, ALCOHOL O SPRAYS DE AEROSOL. ENTRE LOS POLVOS EXPLOSIVOS SE INCLUYEN, SIN LIMITACIÓN A, LOS SIGUIENTES: CARBÓN, MAGNESIO Y GRÁNULOS O PÓLVORA DE ARMAS. PARA REDUCIR LOS RIESGOS A LA SALUD PROVOCADOS POR VAPORES O POLVOS, NO ASPIRE MATERIALES TÓXICOS.

! ADVERTENCIA: NO CONECTE EL CABLE DE ALIMENTACIÓN EN LA TOMA DE ALIMENTACIÓN. ASEGÚRESE DE QUE EL ENCHUFE ESTÁ DESCONECTADO ANTES DE CAMBIAR LOS FILTROS.

! CUIDADO: NO ASPIRE POLVO DE YESO CARTÓN NI CENIZAS O BRAZAS DE LEÑA CON EL FILTRO EN MOJADO/SECO ESTÁNDAR. ESTE ES UN POLVO ALTAMENTE FINO QUE NO QUEDARÁ ATRAPADO EN EL FILTRO, POR LO QUE PODRÍA CAUSAR DAÑOS AL MOTOR. AL ASPIRAR POLVO FINO, UTILICE UN FILTRO DE POLVO FINO (SE VENDE POR SEPARADO).

1. Verifique que el cordón eléctrico esté desconectado del enchufe. (fig.1)
2. Para preparar su aspiradora para un uso en seco, asegúrese de que el filtro cubra completamente el habitáculo del filtro contra el cabezal de alimentación. Su aspiradora en mojado/seco incluye un filtro de tela reutilizable preinstalado. Para ver las instrucciones de instalación, consulte la página 13 (Fig. 2 & 3).
3. Coloque el cabezal de alimentación nuevamente en el depósito de recolección y asegúrelo en su lugar utilizando los pestillos (Fig. 4 & 5).

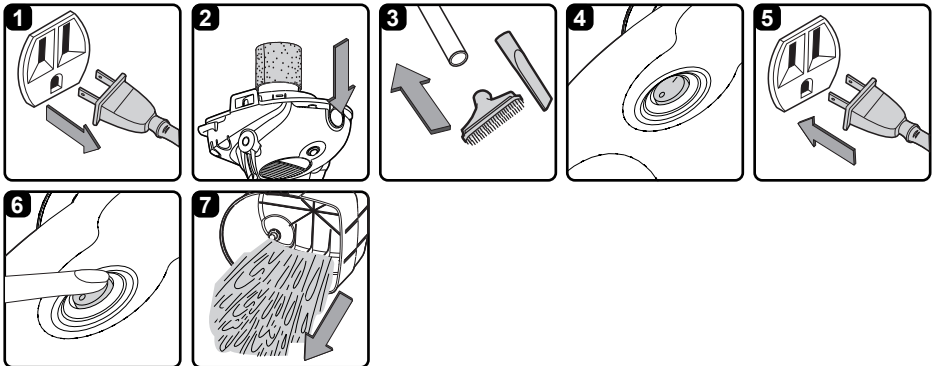
INSTRUCCIONES DE FUNCIONAMIENTO: ASPIRAR MATERIALES EN SECO

4. Inserte el extremo de bloqueo de la manguera en el puerto de aspirado del cabezal de alimentación y fíjelo en posición (Fig. 6).
5. Empuje el accesorio requerido en el extremo libre de la manguera (Fig. 7).
6. Verifique que el interruptor esté en la posición "O" (OFF) antes de conectar el cable a la toma de corriente. Enchufe del cable de alimentación en la toma de corriente (Fig. 8 & 9).
7. Encienda el motor moviendo el interruptor a la posición de encendido con el símbolo 'I' ON. (fig.9)
8. Una vez que usted haya terminado de limpiar con la aspiradora, mueva el interruptor a la posición de apagado 'O' OFF y desenchufe el cordón eléctrico del tomacorrientes.

O = Apagado I = Encendido

NO UTILICE EL FILTRO DE TELA PARA ASPIRAR LÍQUIDOS CON LA ASPIRADORA.

RECOGIDO DE LÍQUIDOS



ASPIRACION DE LÍQUIDOS



ADVERTENCIA: ASEGÚRESE DE LEER, COMPRENDER Y APLICAR LA INFORMACIÓN TITULADA "INSTRUCCIONES DE SEGURIDAD IMPORTANTES". NO ASPIRE EN ZONAS CON GASES, VAPORES O POLVOS INFLAMABLES EN EL AIRE. ENTRE LOS GASES O VAPORES INFLAMABLES SE INCLUYEN, SIN LIMITACIÓN A, LOS SIGUIENTES: FLUIDO DE ENCENDEDOR, LIMPIADORES TIPO SOLVENTES, PINTURAS EN BASE A ÓLEO, BENCINA, ALCOHOL O SPRAYS DE AEROSOL. ENTRE LOS POLVOS EXPLOSIVOS SE INCLUYEN, SIN LIMITACIÓN A, LOS SIGUIENTES: CARBÓN, MAGNESIO Y GRÁNULOS O PÓLVORA DE ARMAS. PARA REDUCIR LOS RIESGOS A LA SALUD PROVOCADOS POR VAPORES O POLVOS, NO ASPIRE MATERIALES TÓXICOS.



ADVERTENCIA: ASEGÚRESE DE LEER, COMPRENDER Y APLICAR LA INFORMACIÓN TITULADA "INSTRUCCIONES DE SEGURIDAD IMPORTANTES".

1. Compruebe que el cable de alimentación esté desconectado de la toma de corriente. Asegúrese de que el tanque recolector esté limpio y libre de polvo y suciedad (Fig. 1).
2. Extraiga el filtro de tela reutilizable e instale cuidadosamente el filtro de espuma para aplicaciones húmedas, reinstalando el cabezal de alimentación en el tanque recolector. Para ver las instrucciones de instalación del filtro de espuma para aplicaciones húmedas, consulte la página 14 (Fig. 2).

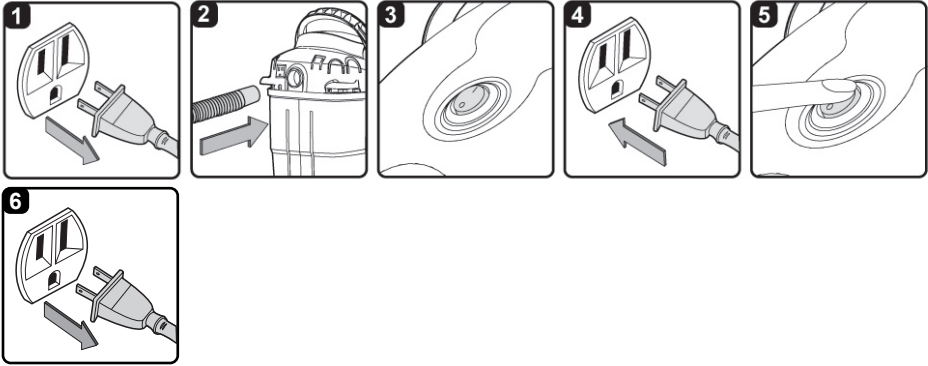
NO UTILICE EL FILTRO DE TELA REUTILIZABLE PARA ASPIRAR LÍQUIDOS CON LA ASPIRADORA

INSTRUCCIONES DE FUNCIONAMIENTO - ASPIRAR LIQUIDOS

3. Empuje el accesorio necesario hacia el extremo libre de la manguera (Fig. 3).
4. Verifique que el interruptor esté en la posición "O" (OFF) antes de conectar el cable a la toma de corriente. Enchufe del cable de alimentación en la toma de corriente (Fig. 4 & 5).
5. Encienda el motor moviendo el interruptor a la posición de encendido con el símbolo 'I' ON. (fig.5)
6. Cuando haya terminado de aspirar, mueva el interruptor hacia la posición "O" (OFF) y desenchufe la aspiradora de la toma de corriente.
7. Después de usar, vacíe el tanque recolector, límpielo y seque tanto el interior como el exterior antes de guardar la aspiradora (Fig. 7).

¡IMPORTANTE! Al aspirar grandes cantidades de líquidos con la aspiradora, no sumerja la apertura de la manguera totalmente en el líquido; deje un boquete en la extremidad de la manguera para permitir afluencia del aire. La máquina está equipada con un flotador que detiene la acción de succión cuando el envase alcanza su capacidad máxima. Usted notará un aumento en la velocidad del motor. Cuando esto suceda, apague la máquina, desconéctela del tomacorriente, y drene el líquido. Para continuar aspirando, reinstale la tapa del drenaje. Al terminar de aspirar, cerciórese que el interruptor esté en posición de apagado y quite el enchufe del tomacorriente. Vacíe el envase, limpie y seque el interior y el exterior antes de almacenar. **¡RECUERDE!** El filtro mojado de espuma debe retirarse después de aspirar en mojado y el filtro de tela reutilizable debe instalarse antes de aspirar de nuevo en seco.

SOPLADOR



Esta aspiradora tiene capacidad para ser soplador. Para utilizar como soplador siga las instrucciones enumeradas.

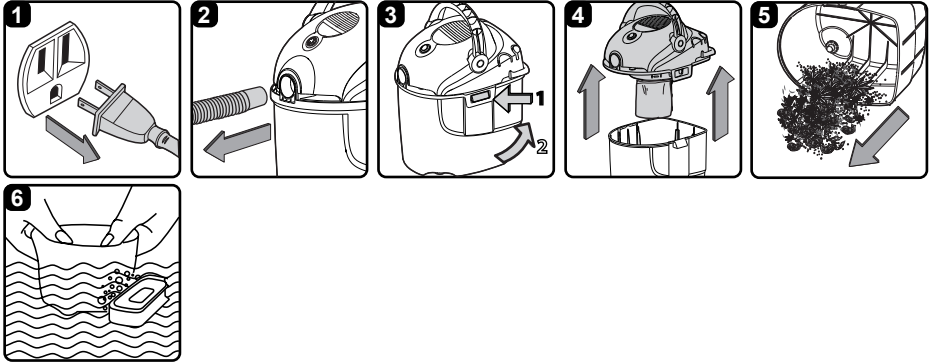
⚠ ADVERTENCIA: SIEMPRE UTILICE ANTEJOS DE SEGURIDAD QUE CONFORMEN CON ANSI Z87.1 (O EN CANADA, CSAZ94.3) ANTES DE USAR EL SOPLADOR.

⚠ ADVERTENCIA: MANTENGA A LAS PERSONAS ALEJADAS DEL LOS RESIDUOS SOPLADOS.

⚠ ADVERTENCIA: UTILIZE UNA MASCARA ANTIPOLVO SI AL SOPLAR SE CREA POLVO QUE PUEDA SER INHALADO.

1. Verifique que el cordón eléctrico esté desconectado del enchufe. (fig.1)
2. Asegúrese de que el depósito de recolección esté vacío antes de usarlo como soplador. Limpie toda la suciedad y los restos de la manguera y el tanque de recolección.
3. Extraiga la manguera del puerto de aspirado.
4. Asegure el extremo más grande de la manguera en el puerto del ventilador en la parte posterior del cabezal de alimentación (Fig. 2).
5. Verifique que el interruptor de Encendido/Apagado esté en la posición 'O' OFF antes de enchufar el cable de alimentación en el tomacorriente. Enchufe del cable de alimentación en la toma de corriente (Fig. 3 & 4).
6. Antes de encender la aspiradora, sostenga firmemente el extremo suelto de la manguera. Encienda el motor moviendo el interruptor hacia la posición "I" (ON) (Fig. 5).
7. Cuando haya terminado de soplar, mueva el interruptor de encendido/apagado a posición "O" (OFF) y desconecte el cable de la toma de corriente (Fig. 6).

MANTENIMIENTO



VACÍE EL DEPÓSITO RECOLECTOR



ADVERTENCIA: DESCONECTE SIEMPRE EL ENCHUFE DEL TOMACORRIENTE ANTES DE SACAR EL CABEZAL DE ALIMENTACIÓN DEL DEPÓSITO RECOLECTOR.

1. Verifique que el enchufe esté desconectado del tomacorriente. (fig.1)
2. Desconecte la manguera del envase. (fig.2)
3. Desmonte los pestillos y retire el cabezal del motor del tanque recolector (Fig. 3 & 4). Coloque el cabezal de alimentación, boca abajo, sobre una superficie suave y limpia.
4. Limpie toda la suciedad o los residuos del depósito de recolección y la manguera en un contenedor de desechos adecuado (Fig. 5).
5. Limpie o reemplace los filtros (Fig. 6).
6. Verifique que la manguera, los accesorios y el cable de alimentación para asegurarse de que no estén dañados.
7. Coloque el cabezal de potencia nuevamente en el tanque recolector y fije los seguros.

¡IMPORTANTE! Limpie o cambie el filtro regularmente para obtener un mejor rendimiento. USE SIEMPRE EL FILTRO DE TELA REUTILIZABLE PARA ASPIRAR EN SECO. Si la máquina se usa sin el filtro de tela reutilizable instalado, el motor se quemará y la garantía quedará nula. Tenga cartuchos de repuesto siempre a mano.

¡AVISO! Los filtros incluidos están hechos de materiales de alta calidad diseñados para detener partículas de polvo pequeñas. El filtro de tela debe usarse solamente para aspirar en seco. Se requiere de un filtro de tela para aspirado en seco para recoger el polvo. Si el filtro de tela está mojado, se tapa rápidamente y será muy difícil poder limpiarlo. Maneje el filtro con cuidado al quitarlo para limpiarlo y reemplazarlo. Compruebe que los filtros no tengan roturas ni orificios pequeños. Un pequeño orificio puede permitir que el polvo pase y salga del filtro. No use un filtro con agujeros o rasgaduras, reemplácelo de inmediato.

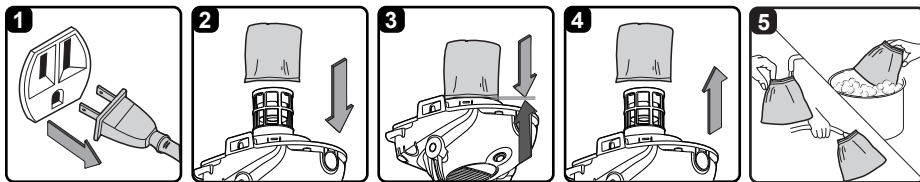
ALMACENAMIENTO

Antes de guardar su aspiradora, el depósito de recolección debe vaciarse y limpiarse. Los accesorios deben limpiarse y almacenarse de manera tal que puedan estar disponibles cuando sean necesarios. Almacene la aspiradora en mojado/seco en interiores.

REPARACIONES

Las reparaciones de esta aspiradora en mojado/seco deben ser realizadas solo por personal de servicio calificado, usando solo piezas de repuesto idénticas a las originales.

INSTALACIÓN Y LIMPIEZA DEL FILTRO DE CARTUCHO



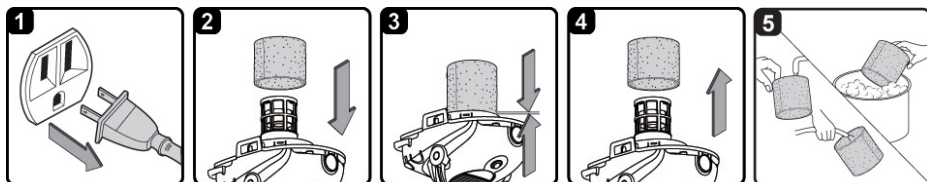
INSTALACIÓN DEL FILTRO DE TELA REUTILIZABLE

1. Verifique que el enchufe esté desconectado del tomacorriente. (fig.1)
2. Quite la tapa del envase y colóquela en posición invertida con la jaula hacia arriba.
3. Instale el filtro de cartucho reutilizable sobre el habitáculo del filtro asegurándose de que el habitáculo quede completamente cubierto (Fig. 2 & 3).
4. Coloque el cabezal de potencia nuevamente en el depósito de recolección.

ELIMINACIÓN Y LIMPIEZA DEL FILTRO DE TELA REUTILIZABLE

1. Con el cabezal de alimentación retirado y boca abajo, extraiga cuidadosamente el filtro de tela reutilizable del habitáculo del filtro (Fig. 4).
2. Limpie el filtro de tela reutilizable sacudiendo o barriendo suavemente la suciedad. La limpieza no debe realizarse en interiores ni zonas habitadas. Se recomienda usar un filtro nuevo, a fin de obtener un rendimiento óptimo.
3. Utilice una solución de jabón y agua para lavar el filtro de tela, enjuague con agua limpia. (fig. 5)
4. Permita que el filtro mojado se seque antes de instalar nuevamente en la jaula del filtro.

INSTALACIÓN Y LIMPIEZA DEL FILTRO DE ESPONJA



INSTALACIÓN DE FILTRO DE ESPUMA MOJADO

1. Verifique que el enchufe esté desconectado del tomacorriente. (fig.1)
2. Saque el cabezal de alimentación y colóquelo en posición boca abajo. Siga las instrucciones para extraer el filtro de tela, las cuales encontrará en la página 13.
3. Con cuidado, deslice el filtro de espuma mojado hacia abajo sobre la caja del filtro asegurándose de que la caja esté completamente cubierta (Fig. 2 y 3).
4. Coloque el cabezal de potencia en el depósito de recolección.

LIMPIEZA DEL FILTRO DE ESPUMA MOJADO

1. Con el cabezal de alimentación retirado y boca abajo, extraiga cuidadosamente el filtro de espuma para aplicaciones húmedas (Fig. 4).
2. Use una solución de agua y jabón suave para lavar el filtro mojado de espuma y enjuague con agua limpia (Fig. 5).
3. Deje que el filtro mojado se seque al aire durante 24 horas antes de instalarlo en la caja del filtro.

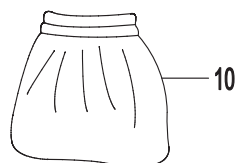
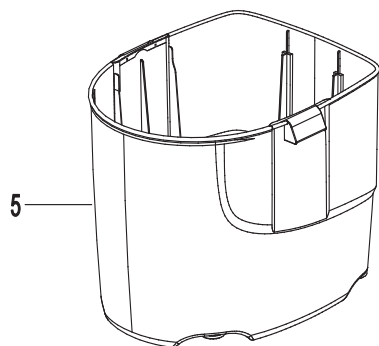
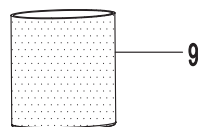
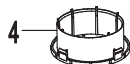
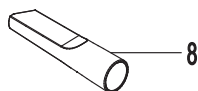
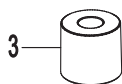
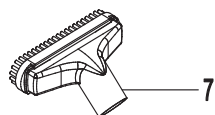
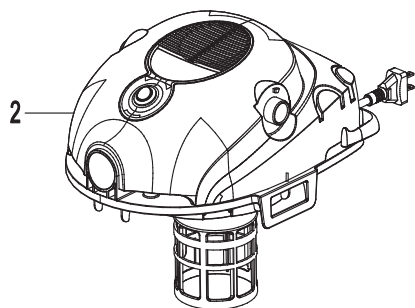
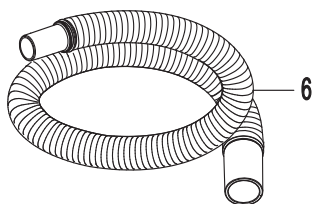
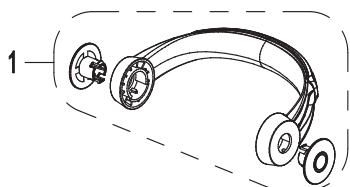
DIAGNOSTICO



ADVERTENCIA: SIEMPRE DESCONECTE EL ENCHUFE DEL TOMACORRIENTE ANTES DE DIAGNOSTICAR.

PROBLEMA	POSIBLE CAUSA	SOLUCIÓN
La aspiradora en mojado/seco no funciona.	1) No esta conectada al tomacorriente.	1) Inspeccione el tomacorriente, cordón, caja de fusibles y fusibles.
	2) Cordón eléctrico defectuoso.	2) Desenchufe y examine el cordón eléctrico. Si está dañado, haga que sea reparado por un profesional.
	Depósito recolector lleno.	Vacíe el tanque recolector.
	El interruptor está en la posición incorrecta.	Presione el botón de encendido "I" del cabezal de poder.
Sale polvo de la carcasa del motor.	1) El filtro de tela no esta puesto o esta dañado.	1) Ponga un filtro de tela o reemplace.
	1) Ponga un filtro de tela o reemplace.	Saque el filtro de tela estándar e instale el filtro adecuado para polvo fino.
Eficacia reducida y vibración del motor.	Hay un bloqueo en la boquilla, la manguera o las entradas del depósito de recolección. El filtro de tela reutilizable está saturado de polvo fino.	Verifique que la boquilla, la manguera y las entradas del depósito de recolección no estén obstruidas. Saque el filtro y límpielo, o bien instale un nuevo filtro de tela reutilizable.

DIAGRAMA DE REPUESTO



PARTES DE REPUESTO

NUMERO CLAVE	NUMERO DEL DIBUJO	DESCRIPCIÓN	CANTIDAD
1	551387101	Manija	1
2		Motor	1
3	551012115	Flotador	1
4	551081103	Cubierta inferior	1
5		Tanque recolector	1
6	551081106	Manguera	1
7	551004113	Boquilla utilitaria	1
8	551012109	Herramienta para ranuras	1
9	551009111	Filtro húmedo de espuma	1
10	551012110	Filtro de tela reutilizable	1