

CLOSETMAID®

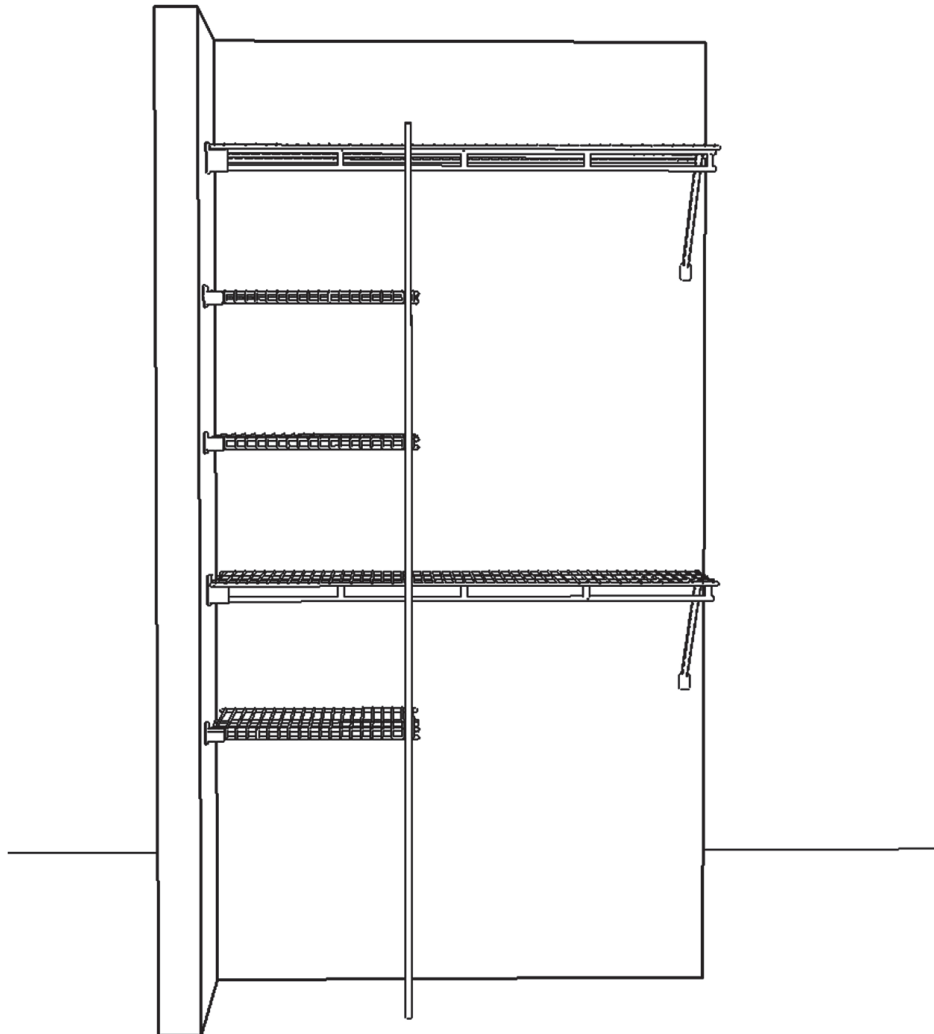
Distribuido por
HOGGAN

CM-1840

Organizador para Closet
Closet Organizer

Organizador de Clóset Instrucciones de Instalación

Closet Organizer Installation Instructions / Range-placard Instructions de montage



Herramientas y materiales

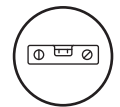
Outils et matériel
Tools and Materials



1/4 (6mm)



Phillips



Antes de empezar

Before You Begin / Avant de commencer

1. Remueva el producto del paquete y cuidadosamente inspeccione todas las partes. (Vea la lista de partes en la página siguiente).

1. Remove product from packaging and carefully inspect all parts. (See Parts List on following page.)

1. Sortir les éléments de l'emballage et inspecter soigneusement toutes les pièces. (Voir liste des pièces page suivante).

2. Haga el favor de leer todas las instrucciones cuidadosamente antes de empezar.

2. Please read all instructions carefully before beginning.

2. Prière de lire attentivement toutes les instructions avant de commencer le montage.

Lista de Partes Parts List / Liste des pièces

A. Repisa de la ropa - larga (2) 02-04300

Wardrobe shelves-long (2) 02-04300
 Étagères de penderie-longues (2) 02-04300

B. Repisas de almacenaje-cortas (3) 02-45640

Storage shelves-short (3) 02-45640
 Étagères de rangement-courtes (3) 02-45640

C. Postes para repisas (2) 01-00699

Support poles (2) 01-00699
 Poteaux (2) 01-00699

D. Tapones para repisa (50) 01-00603/00604

Shelf end caps (50) 01-00603/00604
 Embouts d'étagères (50) 01-00603/00604

E. Fijadores para la pared (19) 01-40971

Wall clips (19) 01-40971
 Crochets muraux (19) 01-40971

F. Soportes laterales (5) con 12 expanders.

Side wall brackets (5) with 12 anchors
 Supports latéraux (5)

G. Tapones para postes para repisas (2) 01-00244

Pole end caps (2) 01-00244
 Embouts pour poteaux (2) 01-00244

H. Tornillos de cabeza phillips de 1,2cm (5) 01-00215

1/2" phillips head screws (5) 01-00215
 Vis 1,2 cm à tête Phillips (5) 01-0021

I. Fijadores para postes para repisas (5) 01-40977

Pole clips (5) 01-40977
 Crochets pour poteaux (5) 01-40977

J. Conectores para postes para repisas (1)

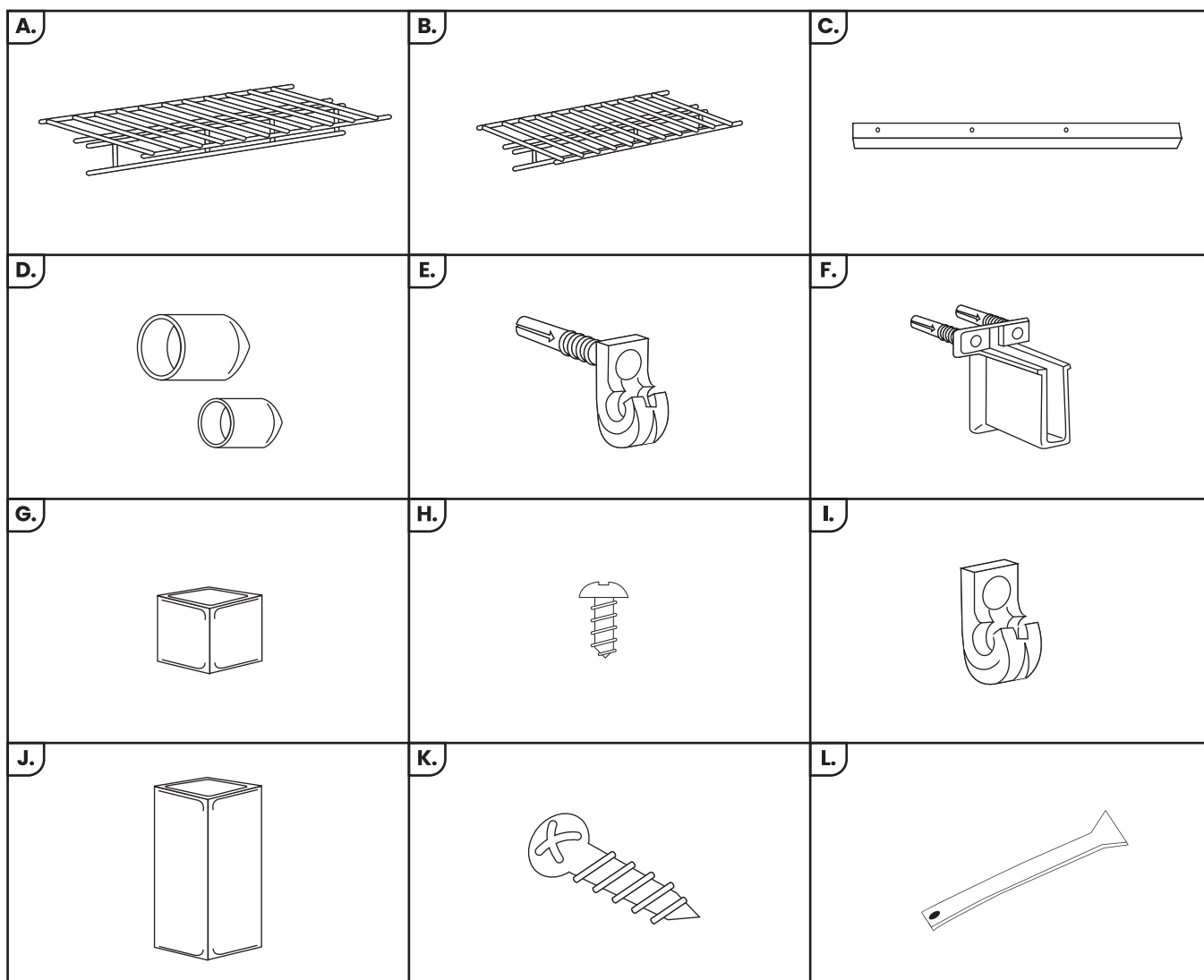
Pole connectors (1) 01-04307
 Embouts de jointure poteaux (1) 01-04307

K. 31 Tornillos

Screws (31)
 Vis (31)

K. Escuadras de 30 cms (2)

Support bracket 12" (2)
 Soporte de 30 cm (2)

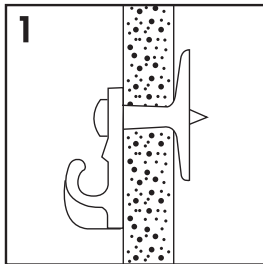


Tipos de pared Wall Types / Types de murs

Los tipos de pared van a determinar los artículos de ferretería que son necesarios para la instalación. Haga él favor de leer las instrucciones a continuación cuidadosamente.

Wall type will determine installation requirements for hardware. Please read the following instructions carefully.

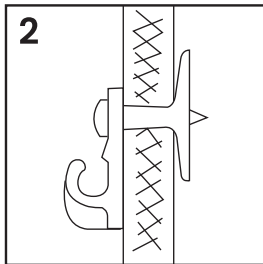
La méthode d'installation des éléments dépendra du type de mur. Veuillez lire attentivement les instructions suivantes.



1. Muro seco y yeso-Siga las instrucciones usando los pasadores. Se necesitan pasadores para la instalación en muro seco estándar (la mayoría de los muros secos tienen 1,25 a 1,5 cm de espesor). Si el muro seco o el yeso tiene más de 1,5 cm, perforo agujeros de 6 mm y 2,5 cm de profundidad y use tornillos #8 x 2,5cm (no incluidos).

1. Drywall and Plaster-Follow instructions using pins. Pins are required for installation in standard drywall (most drywall is 1/2" to 5/8" thick). If drywall or plaster is more than 5/8" thick, drill 1/4" holes 1" deep and use #8x1" screws (not provided).

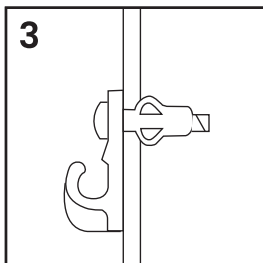
1. Panneaux de gypse, plâtre - Utiliser les clavettes tel qu'indiqué. Ceci est valable pour les panneaux de gypse de 1,25 à 1,5 cm d'épaisseur. Si les panneaux de gypse ou le plâtre ont une épaisseur de plus de 1,5cm, percer des trous de 2,5 cm de profondeur avec une meche de 6mm et utiliser des vis de 8 x 2,5 cm (non fournies).



2. Madera laminada-Si la maderalaminada tiene menos de 1,5 cm de espesor use tornillos #8 x 2,5cm y tacos fiadores de expansión. Si la madera laminada tiene más de 1,5 cm de espesor, siga las instrucciones para madera sólida (a continuación).

2. Plywood-If plywood is less than 5/8" thick, use #8x1" screws and toggle anchors. If plywood is more than 5/8" thick, follow installation instructions for solid wood (below).

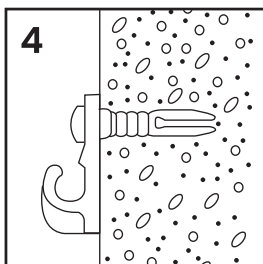
2. Contre-plaqué - Si l'épaisseur du contre-plaqué est inférieure à 1,5 cm, utiliser des vis de 8 x 2,5cm et des ancrages à ressort. Si l'épaisseur est supérieure à 1,5 cm, suivre les instructions prévues pour les bois massif (ci-dessous).



3. Paneles-Cuidadosamente corte la proyección trasera de los fijadores para la pared y use los anclajes de expansión para pared - pernos de molibdenita (no vienen incluidos).

3. Paneling-Carefully cut rear projection from wall clips and use expansion wall anchors -molly bolts (not provided).

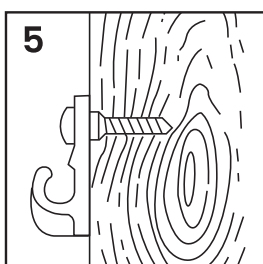
3. Lambris - Couper soigneusement la partie arrière des crochets muraux et utiliser des ancrages expansibles (non fournies).



4. Concreto-Use una broca para mampostería para perforar agujeros de 6 mm de por lo menos 25 mm de profundidad. Use tornillos #8 x 2,5cm de longitud (no vienen incluidos).

4. Concrete-Use masonry drill bit to drill 1/4" holes at least 1" deep. Use #8x1" long screws (not provided).

4. Béton - À l'aide d'une meche à maçonnerie de 6 mm, percer des trous d'au moins 2,5 cm de profondeur. Utiliser des vis de 8 x 2,5 cm de longueur (non fournies).



5. Madera sólida-Cuidadosamente corte la proyección trasera de los fijadores para la pared. Use tornillos #8 x 2,5 cm de longitud (vienen ncluidos).

5. Solid Wood-Carefully cut rear projection from wall clips.Use #8x1" long screws (provided).

5. Bois massif - Couper soigneusement la partie arrière des crochets muraux. Utiliser des vis de 8 x 2,5cm de longueur (fournies).

Medida y Ajuste Measure and Fit / Mesures et adaptation

Este organizador de clóset ha sido diseñado para calzar en una abertura de 1,83m máximo. No se necesita hacer cortes ni ajustes para los closets de 1,83m de ancho. Para los de 1,22 de ancho, las repisas de ropa (largas) pueden ir a través, al poste para repisa opuesto y crear repisas de centro extra. Sin embargo, si su closet tiene entre 1,22 y 1,83 m, puede ser necesario cortar.

This closet organizer is designed to fit a maximum opening of 6 feet. No cutting or adjustments are necessary for closets 6 feet wide. For closets 4 feet wide, the Wardrobe (long) shelves can carry across to opposite support pole and create extra center shelves. However, if your closet is between 4 and 6 feet, cutting may be required.

Ce range-placard est conçu pour une largeur maximum de 1,83 m. Les placards de 1,83 m ne nécessitent donc ni coupe ni ajustement. Dans les placards de 1,22 m de largeur, il est possible de faire passer les étagères de penderie (étagères longues) entre les poteaux, créant ainsi des niveaux de rangement supplémentaires au centre du placard. Cependant, si votre placard mesure entre 1,22 m et 1,83 m de largeur, il peut être nécessaire de couper certaines étagères.

Como cortar las repisas:

To cut shelves:

Pour couper des étagères:

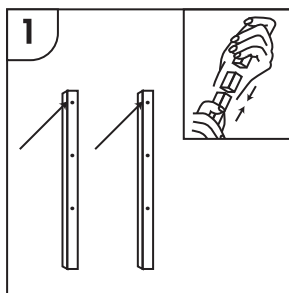
Corte las repisas con una sierra cortametales o con un cortapernos en incrementos de 2,5 centímetros. Recomendamos que se corte la repisa de la ropa (larga) desde el extremo que quedará más cerca de la pared lateral. No haga cortes en donde los espaciadores verticales están en el reborde delantero de la repisa.

Cut shelves with a hacksaw or boltcutter in one inch increments. We recommend cutting Wardrobe (long) shelves from end that will be closest to side walls. Do not make cuts where vertical spacers are on front hp of shelf.

Utiliser une scie à métaux ou un coupeboulon et raccourcir l'étagère par multiples de 2,5 cm. Pour reccourir l'étagère longue, il est recommandé de couper l'extrémité devant être fixée au mur. Ne pas effectuer de coupe du côté des poteaux.

Preparación de los Artículos de Ferretería

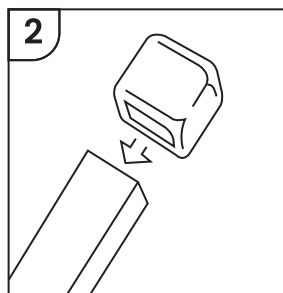
Prepare Hardware / Préparation des éléments



1. Determine la parte superior de cada poste, encontrando el agujero más cercano al extremo. Use el conest ador para postes para repisas para unir la parte inferior de un poste y la superior del otro.

1. Determine top of each pole by locating hole closest to end. Use pole connector to join bottom of one pole and top of other pole.

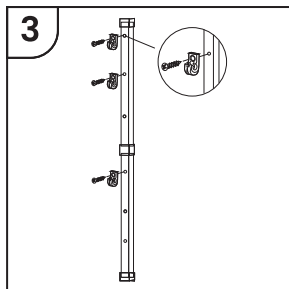
1. Le haut des segments de poteaux setrouve du côté où le dernier trou est le plus proche de l'extrémité. Joindre le bas d'un segment au haut d'un autre segment au moyen d'un embout de jointure.



2. Adjunte el tapón a la parte superior y a la inferior del poste para repisas montado.

2. Attach endcap to top and bottom of assembled support pole.

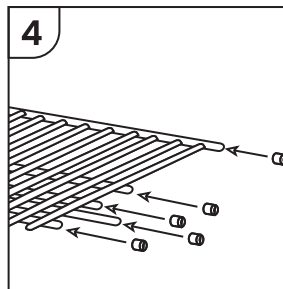
2. Poser un embout pour poteaux extrémité de l'ensemble.



3. Adjunte los fijadores para poste para repisas a cada uno con seis tornillos de 1,2 cm (incluidos).

3. Attach pole clips to each pole as shown with six 1/2" screws (provided).

3. Fixer les crochets pour poteaux à l'aide des 6 vis de 1,2 cm (fournies)



4. Coloque los tapones para repisa en los alambres expuestos de ésta. Note que hay tapones más pequeños y otros más grandes para los alambres más pequeños y para los más grandes.

4. Place shelf endcaps onto exposed shelf wires. Note the smaller and larger endcaps for smaller and larger wires.

4. Poser les embouts d'étagères à chacune des extrémités des étagères. Utiliser la grosseur d'embout correspondant à la grosseur du treillis métallique.

Marcas de la Pared del Clóset Mark Closet Wall / Marquage des repères sur le mur

1. Mida el ancho de la pared de atrás y divídalo por dos. Marque el centro exacto de la pared y use un nivelador para marcar una línea vertical clara en el centro de la pared.

1. Measure width of back wall and divide width by two. Mark exact center of wall and use a level to lightly mark a vertical line down center of wall.

1. Mesurer la largeur du fond, du placard et en marquer le centre exact. À l'aide d'un niveau, tracer une légère ligne verticale passant par le centre, divisant ainsi le mur en deux parties égales.

2. Ponga un poste para repisas montado en el piso, en contra de la línea del centro. Asegúrese que el fijador para postes para repisas que quede más cerca del extremo de éste quede en la parte superior.

2. Place assembled support pole on floor against center line. Be sure pole clip closest to end of pole is at top.

2. Tenir l'un des poteaux assemblés le long de cette ligne verticale, base sur le sol. S'assurer que le crochet le plus près de l'extrémité se trouve en haut.

3. A lo largo de la línea del centro, marque la ubicación de la cabeza de tornillo en cada fijador para postes para repisa.

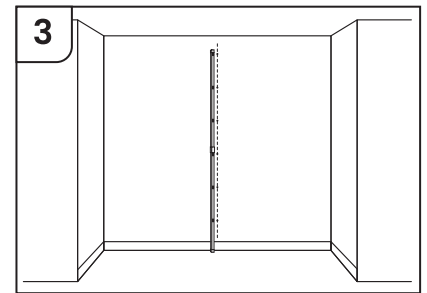
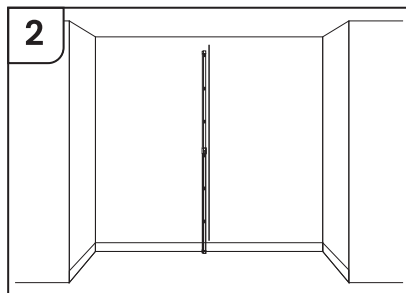
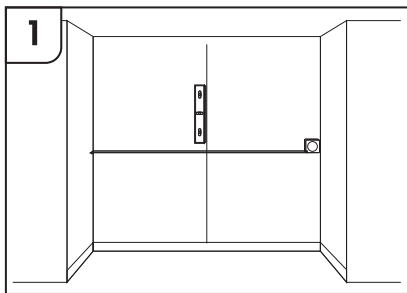
3. Along center line, mark location of screw head in each pole clip.

3. Sur la ligne verticale, marquer l'emplacement des têtes de vis de chaque crochet de poteau.

4. Use un nivelador para marcar una línea y marque todos los lugares de los fijadores para la pared tal como se muestra en el diagrama 4. Todos los demás lugares se miden desde la línea del centro o desde la marca anterior.

4. Use a level, lightly draw a level line and mark all wall clip locations as shown in diagram 4 below. All wall clip locations are measured from the center line or the previous mark.

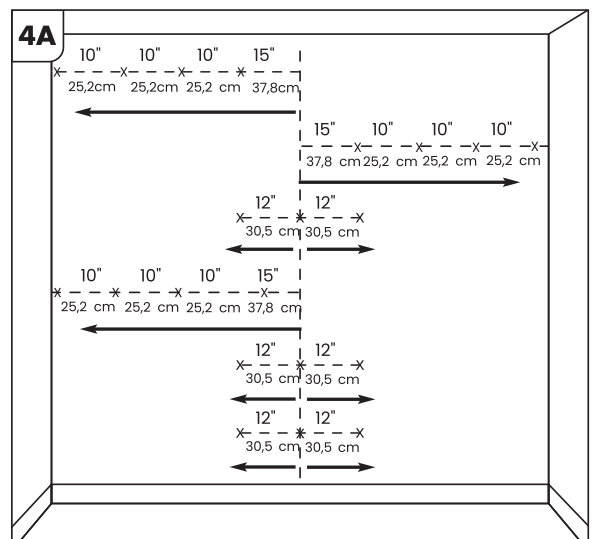
4. À l'aide d'un niveau, tracer une légère ligne et marquer l'emplacement de chaque crochet mural tel qu'indiqué à la figure 4 cidessous. Toutes les autres cotes sont mesurées à partir du centre du mur ou à partir de la marque précédente.



AVISO: El diagrama muestra las medidas para el closet de 2,44 m. Para closets más pequeños con repisas cortadas, vuelva a colocar los fijadores para la pared según sea necesario, en incrementos pares (en centímetros), para acomodar el tamaño de la repisa cortada. Tenga cuidado de no alterar el alineamiento de las repisas y de los postes para repisas.

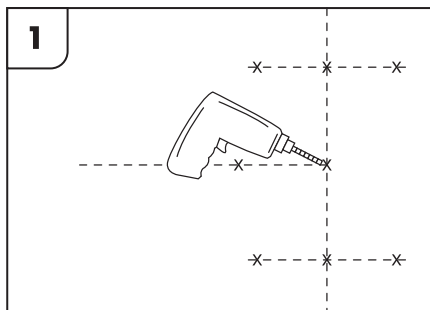
NOTE: Diagram shows measurements for 8 foot closet. For smaller closets with cut shelves, reposition wall clips as necessary in even increments (in inches) to accommodate cut shelf size. Be careful not to alter alignment of shelves and support poles.

NOTE: Les cotes sur l'illustration ci-contre sont valables pour un placard de 2,44 m. Pour les placards plus petits, lorsque les étagères ont été coupées, l'emplacement des crochets muraux doit être modifié en conséquence par multiple de 2,5 cm et de manière uniforme. Veiller à respecter l'alignement des étagères avec le poteaux.



Instalación de los Fijadores para la Pared

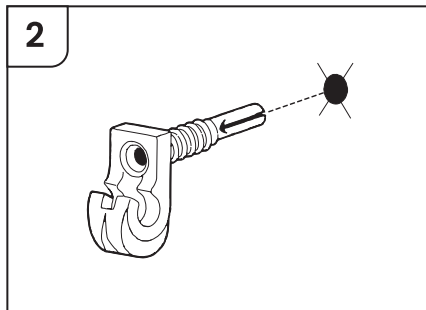
Install Wall Clips / Pose des crochets muraux



Use a broca perforadora de 6 mm para perforar todos los lugares donde van los fijadores para la pared.

Use a 1/4" drill bit to drill all wall clip locations

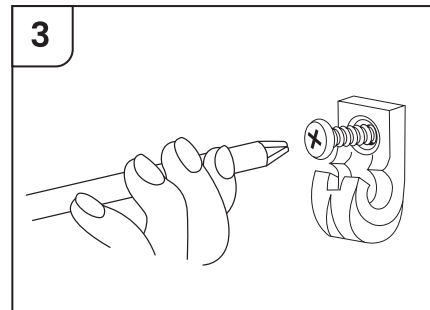
Percer tous les emplacements des crochets muraux à l'aide d'une mèche de 6 mm.



Inserte el fijador para la pared en cada agujero perforado.

Insert wall clip into each drilled hole.

Introduire un crochet mural dans chaque trou.



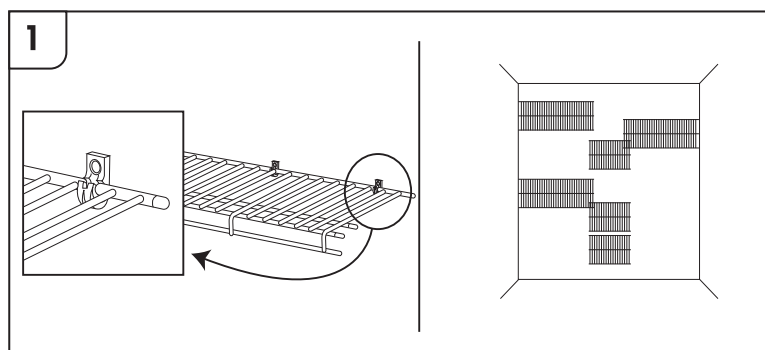
Ponga un tornillo de 2,5 cm en cada fijador para la pared.

Place 1" screw into each wall clip.

Insérer une vis de 2,5 cm dans chaque crochet mural.

Instalación de las Repisas

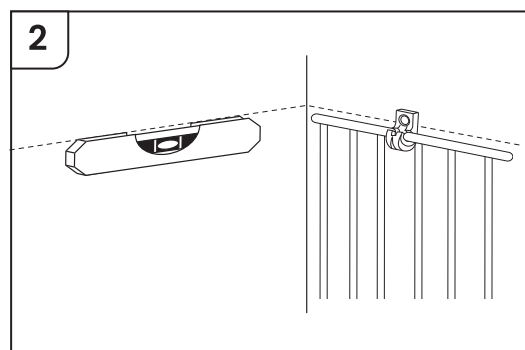
Install Shelves / Installation des étagères



Firmemente, empuje todas las repisas en los fijadores para la pared. Las repisas de almacenaje (cortas) van en los fijadores para la pared del centro y los de la repisa de la ropa (largas) van en los fijadores para la pared más cercanos a las paredes laterales. Permita que las repisas cuelguen hacia abajo desde los fijadores.

Firmly push all shelves into wall clips. Storage (short) shelves go into center wall tips and Wardrobe (long) shelves go into wall tips closets to side walls. Allow shelves to hang down from clips.

Enclencher fermement chaque étagère dans les crochets muraux. Les étagères de rangement (étagères courtes) se fixent sur les crochets au centre du mur, tandis que les étagères de penderie (étagères longues) se fixent sur les crochets les plus proches des murs latéraux. Laisser les étagères pendre aux crochets muraux.

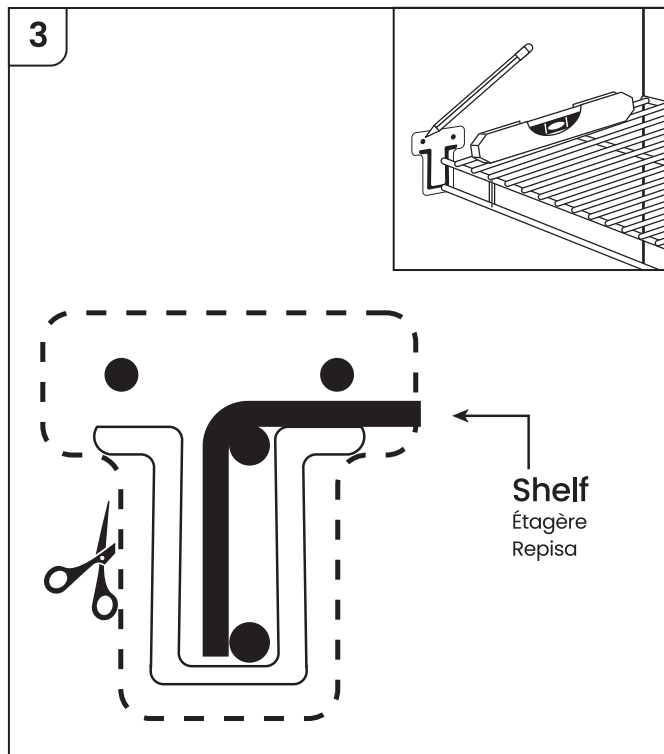


Para cada repisa de la ropa (larga), dibuje una línea clara en cada pared lateral que se extienda hacia afuera desde las líneas de la pared atrás. Use un nivelador para asegurarse que la línea esté recta.

For each Wardrobe (long) shelf, lightly draw a line on each sidewall that extends out from back wall lines. Use a level to be sure line is straight.

Pour l'installation des étagères de penderie (étagères longues), tracer légèrement une ligne horizontale sur chacun des murs latéraux, dans le prolongement des lignes tracées sur le mur du fond. L'usage d'un niveau est recommandé.

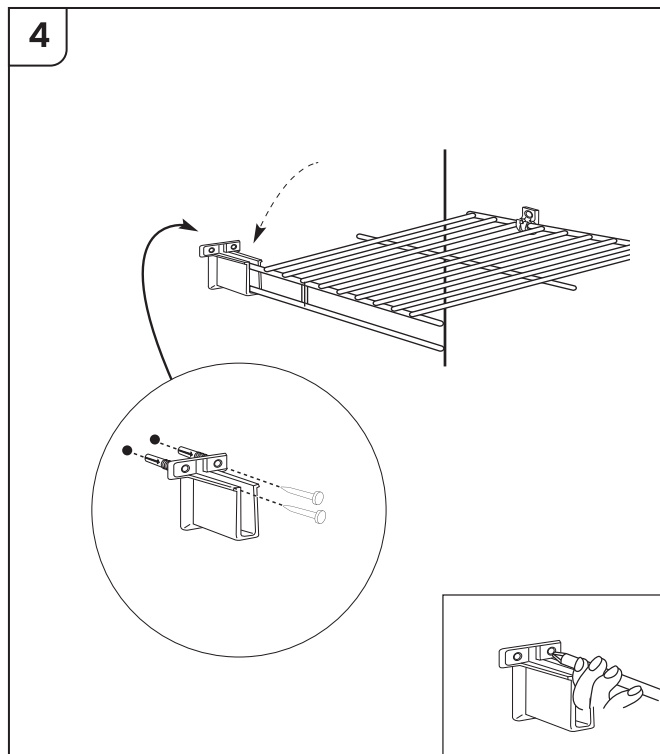
Instalación de las Repisas Install Shelves / Installation des étagères



Corte la plantilla que se encuentra a continuación. Póngala en contra de la pared lateral de modo que la parte delantera de la repisa calce en la marca de forma "U" en la plantilla. Nivele la repisa. Marque y perforo agujeros de 6 mm a través de la pared. **NO PUNZONE LOS AGUJEROS.**

Cut out template below. Put template against side wall so front of shelf fits into 'U' shaped mark on template. Level shelf. Mark and drill 1/4" holes through wall. **DO NOT PUNCH HOLES.**

Découper le gabarit figurant ci-dessous Positionner celui-ci sur le mur latéral de manière à ce que le profil du rebord frontal de l'étagère s'inscrive parfaitement dans la forme en "U" dessinée sur le gabarit. Mettre l'étagère au niveau. Marquer sur le mur l'emplacement des deux trous et percer avec une mèche de 6 mm. **NE PAS UTILISER UN POINÇON.**



Levante la repisa y empuje los tacos expansión en el soporte en los agujeros perforados. Ponga un tornillo de 2,5 cm en cada taco expansión.

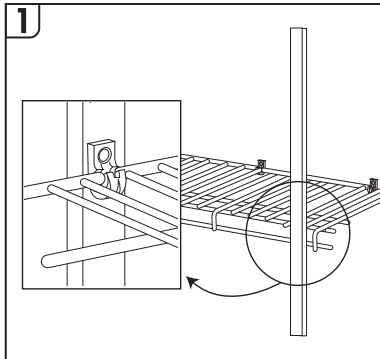
Lift shelf and push anchors on bracket into drilled holes. Place 1" screw into each anchor.

Soulever l'étagère et introduire les ancrages du support latéral dans le mur. Introduire une vis de 2,5 cm dans chaque ancrage.

CLOSET/MAID®

Distribuido por
HOGGAN

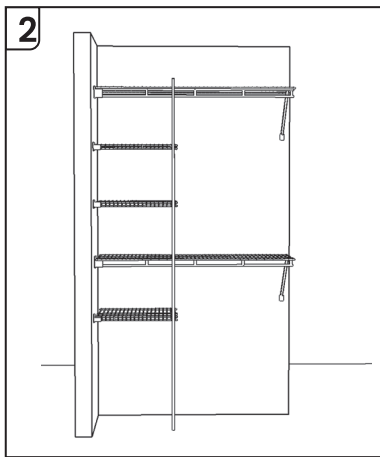
Instalación del Poste para Repisas Install Support Pole / Installation du poteaux



Ponga el poste para repisa en el extremo de las repisas de almacenaje (cortas).

Place support pole at end of storage (short) shelves.

Positionner le poteau à l'extrémité des étagères de rangement (courtes).

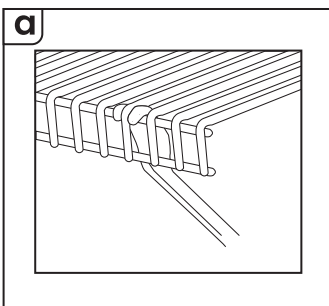


Empuje firmemente todas las repisas en los fijadores para postes para repisas.

Firmly push all shelves into pole clips.

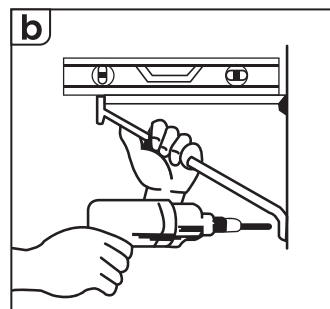
Enclencher fermement toutes les étagères dans les crochets du poteau.

Instale las Escuadras Install Support Brackets



Coloque la escuadra en la repisa (como se muestra) Coloque las escuadras con una separación máxima de 36" (91,4 cm).

Position support bracket on shelf (as shown). Space support brackets no more than 36" apart.



Nivele la repisa. Perfore agujeros de 1/4" (6 mm) en la pared usando la escuadra como guía. USE TALADRO SOLAMENTE. guía. USE TALADRO SOLAMENTE.

Level shelf. Drill 1/4" hole through wall using support bracket as guide.



If a product does not give the user complete satisfaction when installed in accordance with manufacturer's instructions, it will be exchanged, free of charge. Only the unsatisfactory part in multi-piece product will be exchanged.